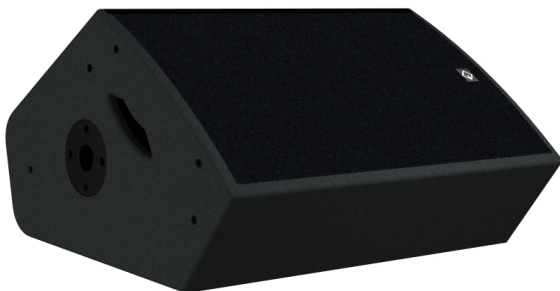




STAGE MONITOR SERIES **W8A-W12A-W15A**



**GUIDE
D'INFORMATION
A CONSULTER**

MANUEL UTILISATEUR

Conservez ce manuel pendant toute la durée de vie du produit

SOMMAIRE

Déclaration de conformité.....	3
Symboles utilisés	4
Consignes de sécurité	5
Consignes de sécurité modèles amplifiés	6
Caractéristiques des différents modèles	
W8A	8
W12A	9
W15A	10
Installation	11
Presets	14
Limites d'utilisation	15
Maintenance et sécurité.....	16
Dispositifs d'accroche et accessoires.....	18
Pièces détachées de sécurité.....	19

CERTIFICATION CE

Marquage

EMISON Acoustique S.A.S
240, rue Racine
88650 ANOULD FRANCE



Déclare que les produits suivants:
Enceintes acoustique: W8A, W12A, W15A

Sont conformes aux dispositions de:
Directives machines 2006/42/CE
Directives Basse Tension 2014/35/EU

Règles et standards appliqués:
EN ISO 12100-1: 2015
DIN 18800
EN60065

A handwritten signature in blue ink, appearing to be 'R. G.', is written over the text area.

Fait à ANOULD le 24/04/2018

SYMBOLES UTILISES

Les différents risques potentiels sont signalés sur ce manuel à l'aide des symboles suivants.

Recommandation importante
Ce symbole indique un danger



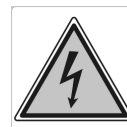
Danger impliquant des masses suspendues



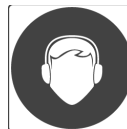
Danger: bien respecter les points d'ancrages



Risque de choc électrique



Protection antibruit recommandée



CONSIGNES DE SECURITE



Placer les manilles de façon à équilibrer la charge au maximum. Attention, si vous utilisez 2 treuils ne pas oublier que le centre de gravité de l'ensemble se déplace quand on incline la colonne ce qui implique un transfert des masses au niveau des treuils.

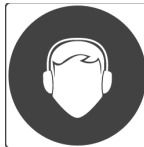


Risque de blessures graves

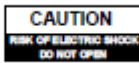
Lors du levage ou de la repose, il est **interdit** de se trouver **sous la colonne**.

Il est obligatoire de **s'éloigner** suffisamment (risque de balancement)

pendant toute la manœuvre.



Ne pas **stationner à proximité** des enceintes en fonctionnement. Les pressions acoustiques importantes peuvent occasionner des **lésions irréversibles**. Utilisez une protection antibruit lors des test à proximité des modules.



INSTRUCTIONS DE SECURITE

Pour éviter les risques de choc électrique, ne pas ouvrir cet appareil.

Pour éviter tout risque de feu ou choc électrique, ne pas exposer cet appareil à la pluie ou à l'humidité.

Cet appareil a été conçu et fabriqué pour assurer votre sécurité.

Un usage inapproprié peut provoquer un choc électrique ou incendie. Ne pas supprimer les sécurités, respecter les instructions suivantes pour l'installation et l'utilisation.

Note: cet appareil est conforme à la directive 2004/108/EEC-EMC correspondant au standard de la famille des produits pour un usage audio professionnel:

Standard EN 55103-1 et EN 55103-2 (avec limites

d'environnement électromagnétique E1 et E2)

EN 61000-3-2, EN 61000-3-3.

Appareil classe B.

Cet appareil est conforme à la directive 2006/95/EEC L.V

Standard EN 60065.

Environnement

Ne pas installer à un endroit exposé directement aux rayons du soleil ou à proximité de radiateurs.

Une température excessive peut provoquer des dysfonctionnements.

Une installation dans un environnement poussiéreux ou sale peut provoquer des dysfonctionnements ou des accidents.

Précautions à prendre lors de l'installation

Placer et utiliser l'appareil pour une longue période à côté d'une source de chaleur affecte les performances. Placer les appareils le plus loin possible des tuners et téléviseurs. Un amplificateur placé à proximité directe d'un tel équipement est cause de bruit et de dégradation de l'image.

Consignes de sécurité

Cet appareil doit être raccordé obligatoirement à la terre en accord avec l'IEC364 ou similaire.

Il est absolument nécessaire de vérifier ce point fondamental de sécurité, en cas de doute, faire appel à une personne qualifiée.

Le constructeur ne peut pas être tenu comme responsable pour les éventuels dommages causés aux personnes en cas de mauvaise liaison à la terre.

L'alimentation de l'appareil doit être protégée par un disjoncteur bipolaire qui possède une ouverture minimale de 3mm entre les contacts.

Avant d'alimenter cet appareil, vérifier la tension d'alimentation et vérifier que votre alimentation est capable de délivrer la puissance nécessaire à l'appareil.

Ne pas renverser de l'eau ou un autre liquide sur l'appareil.

Ne pas utiliser l'appareil si le cordon d'alimentation électrique est endommagé ou coupé.

Ne pas enlever l'ampli de son enceinte.

Enlever le couvercle vous expose à des tensions dangereuses.

Contactez un distributeur agréé pour la maintenance.

Utiliser cet appareil seulement dans les limites de températures indiquées sur ce manuel.



Le courant maximal que peut supporter le connecteur POWERCON de sortie(gris) est de **7A/1600w**.

W8A

SPECIFICATIONS TECHNIQUES

Finition	peinture polyuréthane structurée noir
Dispositif d'accrochage	4 points de fixation pour lyre
Face avant	grille acier + mousse acoustique
Structure	contreplaqué multiplis bouleau
Poignées	Intégrées à la structure
Connecteurs	Powercon in-out, XLR in-out
Amplification	2 voies: 300+25W RMS
Alimentation Électrique	115-230V/ 50-60Hz 1,2-0,6A
Impédance d'entrée	10K Ω balanced to ground
Température Ambiante	40°C maxi
Gain	32dB réglable par potentiomètre
DSP	Sélection par poussoir (4 presets)
Signalisation	4 Leds(Ready, Signal, Température, Clip) 4 Leds DSP Presets
Protections	Clip limiter, High frequency limiter, Temperature

type 2 voies coaxiales

LxHxP: 43 x 31 x 28 cm

1xHaut parleurs coaxial de 8" +1"

70-20000HZ couverture 80° cône

Poids: 17 Kg



W12A

SPECIFICATIONS TECHNIQUES

Finition	peinture polyuréthane structurée noir
Dispositif d'accrochage	2 embases M20
Face avant	grille acier + mousse acoustique
Structure	contreplaqué multiplis bouleau
Poignées	Intégrées à la structure
Connecteurs	Powercon in-out, XLR in-out
Amplification	2 voies: 500+60W RMS
Alimentation Électrique	115-230V/ 50-60Hz 1,2-0,6A
Impédance d'entrée	10K Ω balanced to ground
Température Ambiante	40°C maxi
Gain	32dB réglable par potentiomètre
DSP	Sélection par poussoir (4 presets)
Signalisation	4 Leds(Ready, Signal, Température, Clip) 4 Leds DSP Presets
Protections	Clip limiter, High frequency limiter, Temperature

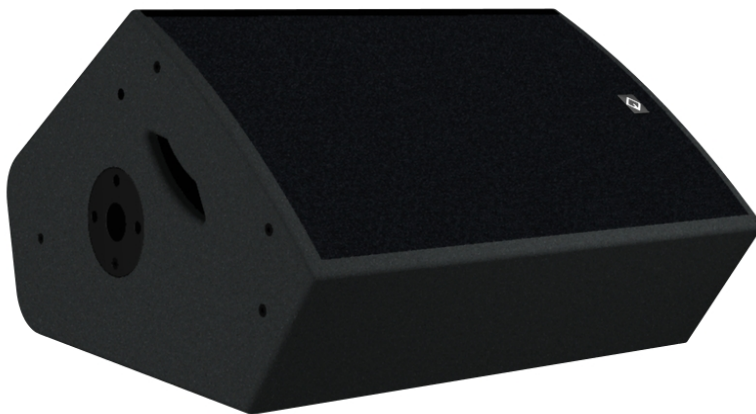
type 2 voies 70°x80° élliptique

LxHxP: 60 x 36 x 53 cm

1xHaut parleurs de 12" 50-1500Hz

1x Moteur 1" 1500-20000HZ

Poids: 24 Kg



W15A

SPECIFICATIONS TECHNIQUES

Finition	peinture polyuréthane structurée noir
Dispositif d'accrochage	2 embases M20
Face avant	grille acier + mousse acoustique
Structure	contreplaqué multiplis bouleau
Poignées	Intégrées à la structure
Connecteurs	Powercon in-out, XLR in-out
Amplification	2 voies: 700+80W RMS
Alimentation Électrique	115-230V/ 50-60Hz 1,2-0,6A
Impédance d'entrée	10K Ω balanced to ground
Température Ambiante	40°C maxi
Gain	32dB réglable par potentiomètre
DSP	Sélection par poussoir (4 presets)
Signalisation	4 Leds(Ready, Signal, Température, Clip) 4 Leds DSP Presets
Protections	Clip limiter, High frequency limiter, Temperature

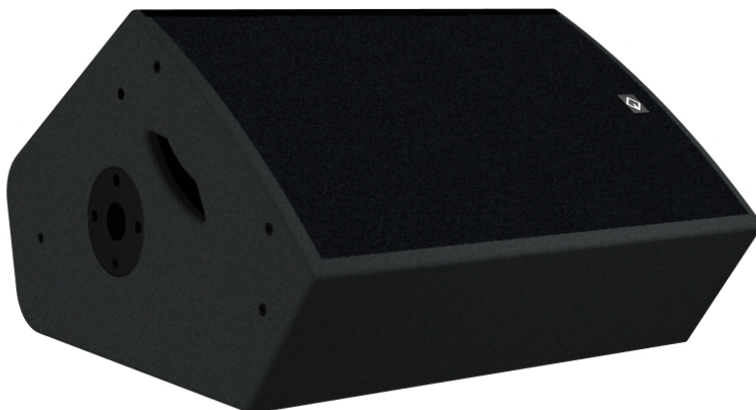
type 2 voies 50°x80° élliptique

LxHxP: 70 x 38 x 56 cm

1xHaut parleurs de 15" 50-1200Hz

1x Moteur 1,5" 1200-20000HZ

Poids: 34



INSTALLATION

W8A & W12A & W15A

Les monitors de scène W12A et W15A sont équipé de 4 patins assurant une bonne stabilité sur la scène.

Une embase M20 de chaque côté permettent la fixation d'une lyre ou une utilisation debout sur un pied.

Spécificité du W8A et W8:

Le modèle W8A possède 4 inserts pour la fixation d'une lyre : utilisation sur pied ou installation fixe.

PRESETS

Preset	W8A,W12A,W15A
1	Gestion externe
2	Utilisation standard posé au sol
3	Sur pied accompagné d'un subwoofer
4	Posé sur un subwoofer

Preset n°1: la gestion des fréquences de coupures et délais est confiée à un processeur de gestion externe.

Le DSP interne assure le filtrage, la mise en phase entre les différents haut parleurs et la protection des haut-parleurs.

Preset n°2: utilisation standard en monitor de scène posé au sol.

Preset n°3: configuration avec un subwoofer au sol utilisé en support et le Top(W8A ou W12A ou W15A) posé sur un tube de liaison.

Preset n°4: utilisation posé sur un subwoofer.

LIMITES D'UTILISATION



Le connecteur Powercon gris accepte au maximum 7A .

Indice de protection: IP2X

Ne pas utiliser en extérieur sans protection contre les intempéries

Température d'utilisation 40°C ambiant maxi

(ne pas exposer au rayonnement solaire ou autre source de chaleur)

MAINTENANCE ET SECURITE

Les enceintes EMISON Acoustique™ sont conçues et fabriquées avec le plus grand soin afin de vous apporter un maximum de confort d'utilisation et de fiabilité. Toute fois, il est indispensable de vérifier fréquemment l'état général des différents modules, en particulier les éléments du dispositif d'accroche.

Il est interdit d'utiliser des éléments autres que des pièces détachées d'origine *EMISON acoustique* pour réparer un dispositif d'accroche endommagé.

La vérification ou l'intervention sur le dispositif d'accroche doit être réalisée dans les règles de l'art par une personne qualifiée.

Vérifications:

-Dispositif d'accroche: vérifier l'état général, le blocage des vis, l'absence de fissure et de déformation.

-Mousse acoustique de protection: vérifier la bonne fixation de la grille de protection ainsi que l'état de la mousse.

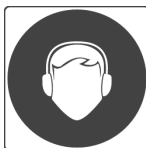
-Ébénisterie: vérifier la bonne fixation des différents éléments, l'absence de fissures, l'état de la peinture de protection.

-Connecteurs : vérifier le bon fonctionnement (contacts électriques et verrouillage).

-Haut-parleurs:

Protection antibruit recommandée

vérifier le bon comportement acoustique des différents transducteurs en appliquant un signal approprié.



REEMPLACEMENT de HAUT- PARLEURS:

Débrancher le connecteur d'alimentation avant d'ouvrir



W8A & W12A & W15A:

démonter la grille de protection: Les 4vis de fixation se trouvent de chaque côtés . Démontez ensuite le pavillon pour avoir accès au moteur.

Si le produit nécessite une réparation ou pour tout renseignement sur la garantie, contactez un distributeur agréé.

ACCESSOIRES

Référence	Poids Kg	Dimensions LxHxP mm
Lyre 8		
Lyre12		650 x 324 x 50
Lyre 15		

ACCESSOIRES DE PROTECTION

BAG-W12A: Protection intempéries pour enceinte W12A

BAG-W15A: Protection intempéries pour enceinte W15A



En raison de l'évolution constante des techniques et des normes, *EMISON acoustique* se réserve le droit de modifier sans préavis les caractéristiques des produits et les informations contenues dans

ce manuel. Merci de se référer au site Internet **www.EMISON.EU** pour obtenir la dernière version de ce manuel.